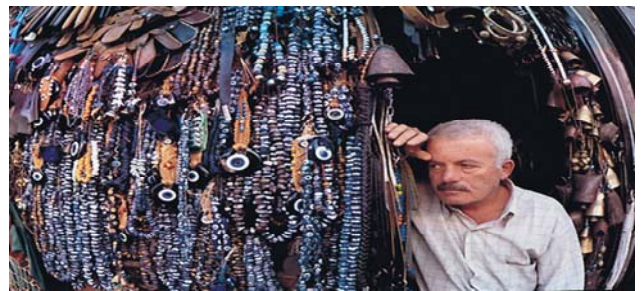




ESNAF VE SANATKARLARIMIZIN



GENEL - YEREL SORUNLARI



VE ÇÖZÜM ÖNERİLERİ

2011 MAYIS

Esnaf ve Sanatkarlar; Ülkemizde; ekonomik, kültürel ve sosyal kalkınmanın sürdürülebilirliğinin sağlanmasında, işsizliğin azaltılması ve yeni istihdam alanlarının yaratılmasındaki becerileri ve her türlü piyasa koşullarına, çok çabuk uyum sağlayabilme yeteğine sahip olmaları nedeniyle, ekonomik, toplumsal ve kültürel bakımdan toplumda etkili ve de vazgeçilemez, göz ardı edilemez çok büyük sosyal kesimdir.

Kısıtlı sermayesini, El Emeğine, Göz Nuruna ve Alın Terine katık eden Esnaf ve Sanatkarlar, bir taraftan Üretici, bir taraftan Tüketici, bir taraftan İşveren, bir taraftan Emekçidir. Dolayısıyla Esnaf ve Sanatkarlar toplumun çimentosu ve mozaığıdır.

Esnaf ve Sanatkarın, dengeli bir biçimde yaygın olduğu yerlerde, barış, huzur ve gelir dağılımında adalet vardır.

Esnaf ve Sanatkarlar, İstihdamın gizli kahramanlarıdır.

Esnaf ve Sanatkarlarımız 2011 Mart ayı sonu itibarıyla, TESK çatısı altında, faal 1.946.745 Üye sayısı ile Ülke genelinde 13 Mesleki Federasyon, 82 İl Birliği ve 3.117 Oda bünyesinde Teşkilatlanmış, Ülkemizin Sayısal olarak En büyük, Teşkilat olarak en yaygın ve En Güçlü Tek Meslek Kuruluşudur.

Aynı Paralelde İlimizde'de Artvin Esnaf Ve Sanatkarlar Odaları Birliği Çatısı altında Faal 7.049 üye sayısı ve İl genelinde 18 Oda etrafında teşkilatlanmış, İlimizin sayısal olarak en büyük, Teşkilat olarak en yaygın, en güçlü ve etkili, tek Meslek Kuruluşudur.

Esnaf ve Sanatkar kesimi, son yıllarda küreselleşmenin olumsuz etkilerini yoğun şekilde yaşamakta olup, giderek artan bir biçimde geçim sıkıntısına düşmüştür.

Esnaf ve Sanatkarları rahatlatmak için radikal tedbirlere, acilen ihtiyaç vardır.

Esnaf ve Sanatkarın durumunun iyi olması, işçi, memur, emekli ve çiftçinin gelirinin iyi olmasına bağlıdır. Halen Esnaf ve Sanatkarın en temel sorunu piyasalardaki talep azlığının yarattığı, kısıtlanan iş hacmi ve buna bağlı olarak ortaya çıkan Sosyal ve Ekonomik sorunlardır.

Esnaf ve sanatkarlarımızın öncelikli Genel sorunları, bu sorunlara ilişkin çözüm önerileri (Sahife 2 – 11) ve Esnaf ve Sanatkarlarımızın Yerel'deki sorunları ve bu sorunlara ilişkin çözüm önerileri (Sahife 12 – 20) Birliğimize bağlı 18 Oda Başkanlıkları ile müzakere edilerek, kolektif çalışma anlayışı içerisinde, çok sade ve çok kısa olarak, Artvin ESOB tarafından, ilgili kişi ve kuruluşlara sunulmak üzere kitapçık halinde hazırlanmıştır.

Amacımız; Esnaf ve Sanatkarlarımızın Aileleri ile birlikte, Güvenliği, Sağlığı, Huzuru, Refahı, Mutluluğu ve Esenliğidir.

Konu başlıkları ile hazırladığımız kitapçık, sorunlarımızın çözümlerinde, ilgili kişi ve kuruluşlarla birlikte kamuoyunun destek olacağı inancı ile, tarafınıza sunulmuştur. MAYIS 2011

Demirhan ELÇİN
Artvin ESOB Başkanı



**ESNAF VE SANATKARLARIMIZIN
GENEL SORUNLARI
VE
ÇÖZÜM ÖNERİLERİ**

VERGİ

-Devletin Mali alandaki en önemli yetkilerinin en başında gelen vergilendirme yetkisi tam, doğru ve sağlıklı kullanılmamaktadır. Az kazanandan az, çok kazanandan çok, vergi alınması yerine, Vergi gelirlerinin %70'i dolaylı vergilerden sağlanmaktadır. Son yıllardaki yanlış vergi politikaları nedeniyle (doğrudan vergiler yerine dolaylı vergilere ağırlık verilmesi) dar gelirliyle birlikte Esnaf ve Sanatkarlar ağır vergi yükü altında ezilmektedir.

-Yüksek oranlı Gelir Vergisi Tarifesi, Esnaf ve Sanatkarlar için Makul seviye olan %10 gibi tek vergi tarifesi ile sabitlenmesi (Kurumlar Vergisi, vergi tarifesindeki tek dilim gibi) kayıt dışılığı önleyeceği gibi, vergi öncesi net karın gizlenmesinde önüne geçecektir.

-Esnaf ve Sanatkarlar Gerçek Usulde vergi mükellefidirler. Vergi mevzuatında 2.sınıf Tacir olarak tanımlanmakta ve 2.sınıf Tacir olarak vergilendirilmektedirler. Vergi hukukunda Esnaf ve Sanatkarın ayrı vergilendirilmesi için yeni düzenleme yapılmalı, teşvik ve destekler sağlanmalıdır.

-Basit usulde vergilendirme sisteminin devamı, esnaf ve sanatkarlarımız için son derece önemlidir.

Yaklaşık 750 bin Esnaf ve Sanatkarımız, gelir vergisini bu sistemle ödemektedir. Basit usul uygulaması, Esnaf ve Sanatkarlarımızın gerçek kazançlarının beyan edildiği, ancak verginin hesaplanmasından beyanına kadar olan sürecin gerçek usule kıyasla daha basit yöntemlerle gerçekleştirildiği bir sistemdir. Bu sistemin gerçek usulden tek farkı, kazancı ancak geçimini sağlamaya yetecek kadar düşük olan Esnaf ve Sanatkarlarımızın defter tutma külfetinden muaf tutulmuş olmasıdır. Yıllık Gelir ve Gider kayıtları, Esnaf ve Sanatkarlar odalarımız tarafından çok düşük ve cüzi ücret karşılığında Bilgisayar ortamında tutulmakta ve Yıllık Gelir Vergisi Beyannameleri Odalarımızca İnternet ortamında Gelir İdaresi Başkanlıklarına gönderilerek Esnaf ve Sanatkarlarımıza kusursuz hizmet verilmektedir.

-Basit Usul Mükellefiyet özel şartları, günün ekonomik şartlarına uymamakta ve yeterli kısıtları taşımamaktadır. Basit Usul kapsamı dar tutuldukça, Mükellefler İşletme Defteri Tutma zorunluluğu içerisine girmekte ve bu durumda Esnaf ve Sanatkarlarımızın Defter tutma külfetinin yanı sıra, maliyetlerini ve giderlerini artırıcı, KDV ve Stopaj vergi mükellefi olma zorunluluğunu da beraberinde getirmektedir.

İş hacimleri arttığı, Kira bedeli ve İşyerlerinin Emlak raiç değerinin yüksek olması nedeniyle, Basit Usul şartlarını aştıkları için Gerçek Usulde vergilendirmeye tabi tutularak, İşletme Defteri tutmaya başlayan mükelleflerin, sonraki yıllarda Basit Usul şartları taşısalar bile tekrar Basit Usul'e geri dönememe uygulamasına mutlaka son verilmelidir.

Gerçek Usulde Vergilendirmeye tabi olarak İşletme Defteri tutan Esnaf ve Sanatkarların durumları, Basit Usul Vergi Mükellefiyeti şartları içerisinde ise (Gerek alım gerek satım gerek kira bedeli vb.) kendilerinin istemeleri halinde, kendilerine Basit Usul'e dönebilme imkanı verilmelidir.

Basit usul uygulaması, vergilendirme ile ilgili ödevlerini yerine getirmeleri açısından Esnaf ve Sanatkarlarımızın maliyetlerini azaltan oldukça önemli bir uygulamadır ve aynen devam ettirilmesi gerekmektedir.

-2008 Yılından beri uygulanan Asgari Geçim indirimi Esnaf ve Sanatkarlar için de uygulanmalıdır.

-Asgari geçim indirimi, gelişmiş ülkelere uzun yıllardır uygulanmakta olup, vergilendirme sisteminin vazgeçilmez bir parçasıdır. Asgari geçim indirimi, dünyanın her yerinde, tüm gelir vergisi mükellefleri için uygulanmaktadır. Ülkemizde sadece ücretliler için uygulanıyor olması, Anayasanın eşitlik ilkesine aykırıdır. Anayasanın 173.maddesi gereği Esnaf ve Sanatkarlarımız için uygulanması, bir eksikliğin tamamlanmasını sağlamış olur. Esnaf ve Sanatkarlar, 5362 sayılı Kanundaki ifadesiyle; Faaliyeti sermayesinden ziyade emeğine dayanan bir meslek grubudur.

-Deniz taşımacılığı yapan (Yolcu ve Yük) Deniz Ticaret Odası Üyelerine ÖTV' siz akaryakıt verilmekte, Oysa Esnaf ve Sanatkarlar Odalarına kayıtlı, Denizlerde Yolcu ve Yük taşımacılığı yapan Üyelere ÖTV' siz akaryakıt verilmemektedir. Bu Durum Tüccar karşısında, Esnafın korunması gerekirken, Tüccar ın Devlet eliyle Esnafı haksız, ezici ve yok edici rekabet etmesi neticesinde, Esnaf ve Sanatkarın İflasına neden olmaktadır. Deniz taşımacılığı yapan Esnaf ve Sanatkarlara da ÖTV' siz Akaryakıt teşviği sağlanmalıdır.

-Müşebbisliğin önünü açmak, teşvik etmek, işsizliği önlemek ve üretime katkıda bulunmak için ilk defa Vergi Mükellefi olan Esnaf ve Sanatkarların diğer vergi ve prim ödemelerini aksatmamaları şartı ile 5 yıl süre ile Gelir Vergisinden muaf tutulmaları sağlanmalıdır. Bu durum müşebbisliğin teşvik edilmesini yanı sıra, Devletin Gelir Vergisi dışındaki alacaklarının zamanında tahsil etmesini sağlayacak ve mükellefe de düzenli ödeme alışkanlığı kazandıracaktır.

-Dünyada en yüksek Akaryakıt litre fiyatı Türkiye'dedir. Akaryakıt litre fiyatının yüksek olmasının tek sebebi ise yine Dünyada Akaryakıttan en yüksek Vergiyi alan tek Ülke olmamızdır.

Hava ve Denizde Yolcu ve Yük taşımacılığı Ticari faaliyetini yapanlara ÖTV' siz Akaryakıt alma hakkı tanınmış ve uzun bir süredir de uygulanmaktadır.

-Yolcu ve Yük Taşımacılığında Ülkemizde en yoğun taşımacılık olan Karayollarında Şehir içi, Şehir dışı Yolcu ve Yük taşımacılığı ticari Faaliyetini (Taksiciler, Minibüsçüler, Otobüsçüler, Kamyonetçiler, kamyoncular) yapan Esnaf ve Sanatkarımıza da ÖTV' siz Akaryakıt verilmelidir. Bu sayede karayollarındaki taşımacılık ucuzlayacak, taşımacılığa daha önceden ödenen miktardan, artan miktar piyasaya dönecek ve ekonominin canlanmasına katkı sağlayacaktır.

-Taksici Esnafımızın can güvenliği sorunu toplumca çok iyi bilinmektedir. Son yıllarda Taksici Esnafımıza yönelik saldırı, gasp ve cinayetlerde çok ciddi bir artış görülmektedir. Bu sorunun çözümü, koruma kabinli Taksilerin hizmete girmesiyle mümkün olabilecektir. Bu tür Otomobillerin üretim maliyetleri son derece yüksektir. Bu maliyetlere yüksek oranda ÖTV ve KDV eklendiğinde Esnafımızın bu Taksileri satın alma imkanı yoktur.

Gerek Taksici Esnafımızın can güvenliğini sağlamak, gerekse vatandaşlarımızın ve yabancı turistlerin daha rahat ve konforlu ulaşımını temin etmek amacıyla Taksici Esnafımıza bir kereye mahsus olmak üzere KDV ve ÖTV muafiyeti getirilmelidir.

SOSYAL GÜVENLİK

-BAĞ-KUR'lu Esnaf ve Sanatkarlarımızdan, emekli olduktan sonra tekrar ticari faaliyetine devam edenlerin zaten düşük olan emekli aylıklarından %15 Sosyal Güvenlik Destek Primi olarak kesilmektedir.

Emekli olduktan sonra tekrar çalışmaya devam edenlerden (memur,işçi) SGK destek primi alınmaktadır. BAĞ-KUR'lu Esnaf ve Sanatkar Kendi SGK primini ve yanında çalıştırdıklarının SGK primini kendisi ödemektedir. İşçi ve memurların SGK destek primi kesintisi işvereni tarafından ödenmektedir. Bir tarafta fiilen kasanıza giren paradan bir kısmını çıkarıp prim ödemek var, diğer tarafta ise kağıt üzerinde kesinti yapıp prim ödemesi var. Bir başkasının yanında çalışan kesim aldığı net ücretin kaç TL olduğundan başka bir konu ile ilgilenmemektedir Dolayısıyla SGK destek primleri bu kabil kişileri ilgilendirmemektedir.

Yaşamını Devletine yük olmadan, Devletinden iş istemeden, aş istemeden, vergisini ve primini ödeyerek Devletine katkı sağlamış, yanında işçi çalıştırarak istihdama destek olmuş, Esnaf ve Sanatkarın zaten çok düşük olan BAĞ-KUR emekli maaşlarından SGK destek primi alınmamalı, BAĞ-KUR'dan emekli olduktan sonra ticari faaliyetine devam eden Esnaf ve Sanatkarlar SGK destek priminden muaf tutulmalıdır.

BAĞ-KUR dışında diğer Sosyal Güvenlik Kurumlarından emekli olup, ticari faaliyete başlayanların emekli aylıklarından, asgari ücretin %10' unu geçmeyecek şekilde destek primi kesilmelidir.

-Sosyal Güvenlik Kurumunda aktif olarak prim ödemeye muhattap olanların yaklaşık %70'i Esnaf ve Sanatkarlardır.

Esnaf ve Sanatkarlar 270 TL ile 1.700 TL prim ödemekte olup, ağırlıklı ortalama 350-400 TL arası aylık prim ödemesi yapmaktadırlar. Yılda 5.000 TL'ye yakın prim ödemektedirler.

Esnaf ve Sanatkarlarımız kendi primlerinin yanı sıra yanlarında çalıştırdıklarının primlerini de ödediklerinden çift taraflı prim ödeme mükellefiyeti altına girmekte ve yüksek prim yükü altında ezilmektedir.

Esnaf ve Sanatkarın kendisi ile ilgili SGK prim oranı düşürülmeli, ödeyebileceği makul seviyeye çekilmelidir.

-Yanlarında işçi çalıştıran İşverenlerden SGK prim borcu olmayanların (düzenli ödemeyi teşvik etme maksadıyla) SGK primlerinden aylık %5 eksik ödemede bulunmaktadırlar. İşverenlerin teşvik olarak almış oldukları bu oran İşveren SGK prim oranının %25' ine tekabül etmektedir.

İşverene yanında çalıştırdığının primini düzenli ödüyorsun diye, ödeyeceği SGK işveren payından ¼ oranında eksik ödeme uygulaması yararlı olmuştur.

Buna paralel olarak, kendi primini düzenli ödeyen BAĞ-KUR' lu Esnaf ve Sanatkarların BAĞ-KUR aylık primleri %25 eksik alınmalıdır.

-BAĞ-KUR emeklilerinden, basamakları, dereceleri ve prim ödeme gün sayıları aynı olanlar arasındaki, mevzuattan kaynaklanan aylık bağlama oranlarındaki farklılıklar, yapılacak bir düzenleme ile ortadan kaldırılıp eşitlenmeli, Esnaf ve Sanatkarlarımızın SGK'ya olan güvensizliğine son verilmelidir.

-Primini ödeyemeyen ve Kuruma borçlu Esnaf ve Sanatkarların; kendisi ve bakmakla mükellef olduklarına SGK tarafından sağlık hizmeti verilmemekte, emekli aylığı bağlanmamakta, bu durumda olup vefat eden Esnaf ve Sanatkarlarımızın hak sahiplerine dul ve yetim aylığı bağlanmamakta, oysa aynı SGK, İşvereni tarafından Primleri ödenmeyen çalışanların, ne emekli olmalarında, ne sağlık hizmetinde, ne de dul ve yetim aylıkları ile ilgili olarak prim borcu var olup olmadığına bakmaksızın ilgililere hizmet vermektedir.

Prim tahsilatı kurumların asli görevlerindedir. Prim tahsilatı Esnaf ve Sanatkar kesimi dışındakilerin hizmet almalarına engel olmadığına göre, Esnaf ve Sanatkarın, Prim borcu SGK' dan alacağı hizmetlere de engel olmamalıdır.

-Esnaf ve Sanatkarın SGK' ya prim borcu olması nedeniyle kendisi ve bakmakla mükellef olduğu kişilerin sağlık hizmetinden yararlanamadığını bir önceki maddede belirtmiştik.

Esnaf ve Sanatkar birikmiş prim borcunu cezası ile birlikte ödemek için SGK' ya gittiğinde, kendisine verilmeyen sağlık hizmeti primini, cezası ile birlikte ödemektedir. Alınmayan ya da sosyal Devlet anlayışından uzaklaşarak verilmeyen Sağlık hizmeti priminin cezası ile birlikte tahsil etmek adil ve vicdani değildir.

Prim Borcu olduğu için Sağlık hizmeti alamayanlar, Prim borçlarını öderken sağlık prim miktarları düşülmeli ve verilmeyen hizmetin primi Esnaf ve Sanatkardan alınmamalıdır.

-1972 yılında Esnaf ve Sanatkarın kurduğu BAĞ-KUR' un, Sosyal Güvenlik müessesesi haline gelmesinde, asli göreviymiş gibi fedakarece, özverili çalışma yapan, bir anlamda yoku var eden Esnaf ve Sanatkar Odaları ile BAĞ-KUR' un organik işbirliğinin, şimdi ortadan kaldırılmış olunması, BAĞ-KUR' lu Esnaf ve Sanatkarlarla teşkilat bağının kopmasına sebep olmuştur.

BAĞ-KUR' lu Esnaf ve Sanatkarların sigortalılık başlangıç ve bitişlerinde Esnaf ve Sanatkarlar Odaları kayıtları da eskiden olduğu gibi dikkate alınmalı ve BAĞ-KUR' lu Esnafın Teşkilatla bağı koparılmamalıdır.

EGİTİM

-Sosyal prestiji az olan Çıraklık eğitimi sistemi son yıllarda daha çok ihmale ve istismara uğramıştır. Sistemin gelişmesini beklediğimiz dönemde, sistemin göz ardı edilerek yok sayılması karşısında hayretlere düşülmüştür.

-Mesleki Eğitim kanunu gereği; Çıraklık Eğitimi kapsamında meslek kollarında işyeri açabilmek için Ustalık Belgesi sahibi olmak veya Ustalık Belgesi sahibi kişi ya da kişileri istihdam etme zorunluluğu vardır.

-5362 sayılı Esnaf ve Sanatkarlar Meslek Kuruluşları Kanununun 68.maddesi gereği Esnaf Sicil Tescil işlemlerinde Esnaf ve Sanatkarlardan ilgili meslek dalı ile ilgili Ustalık Belgesi isteme zorunluluğu vardır. Bu uygulama aynı disiplin içerisinde devam etmektedir. Ancak 5174 sayılı Türkiye Odalar ve Borsalar kanununun 102.maddesinde Ticaret Siciline kayıt olanlardan 3308 sayılı Mesleki Eğitim Kanununda öngörülen Ustalık Belgesi istenmez amir hükmü mevcuttur.

Bu çelişkili durum Esnaf ve Sanatkar niteliği taşıyan ancak Ustalık Belgesi olmadığı için Tüccar ve Sanayici vasfı taşımadıkları halde, Ticaret Siciline kayıt olmakta ve Teşkilatımızın üye kaybına sebep olunmaktadır.

Nitelikli istihdamı sağlamak için, yanında Mesleki eğitim öğrencilerini istihdam ederek, çırak, kalfa, usta yetiştirip yüklü bir maliyeti üstlenen Esnaf ve Sanatkarı eğitim gönüllüsü olmaktan uzaklaştırmakta, şevkinide kırmaktadır.

Belediyeler Ustalık Belgesi Kapsamında açılan bir işyerini ruhsatlandırırken Esnaf ve Sanatkar Odaları üyesi olup, Ustalık Belgesi olmayanların İşyerlerinin açılmasına izin vermemekte, Ticaret ve Sanayi Odasına kayıtlı olup Ustalık Belgesi kapsamında olduğu halde, sırf kayıt olduğu meslek kuruluşu nedeniyle, Ustalık Belgesi şartını aramamakta ve işyeri açılış ruhsatını vermektedir. Bu çifte standart Anayasanın eşitlik ilkesine aykırı bir durumdur.

-Esnaf olunca nitelikli işgücünün belgesi olarak Ustalık Belgesi zorunlu, Tüccar ve Sanayici olunca o işyerlerinde nitelikli işgücüne ihtiyaç yok oluyor. Bu uygulamayla, Tüccar ve Sanayicinin Üretmiş olduğu mal ve hizmetler, nitelikli işgücü olmadan kalite ve standart dışı olması teşvik edilmiş olmaktadır.

Bu durum AB yolundaki ülkemizde, Mesleki Eğitim sistemi, İş yaşamı ve Anayasanın eşitlik ilkesini yaralayan, bozan bir uygulamadır. Ustalık Belgesi her işyerinden istenmeli ya da Esnaf ve Sanatkar Odalarına kayıtlı olanlar da Ustalık Belgesinden muaf tutulmalıdır.

FINANSMAN

-Dünyadaki İktisadi gelişme değişimler, doğal olarak bünyelerinde, fırsat ve tehditleri bir arada barındırmaktadır.

Esnaf ve Sanatkarlar sahip oldukları özellikler nedeniyle kredi temininde ve kullanımında büyük zorluklar yaşamaktadır.

-Esnaf ve Sanatkarlarımız, 2001 yılından bu yana kredi borcu ya da çek ve senetleri nedeniyle finans kuruluşlarıyla ihtilafa düşmüştür. Çok sayıda Esnaf ve Sanatkar üyemiz kredi kullanma imkanından yoksun kalmıştır.

-2003 ve 2009 yıllarında 2 kez çıkarılan, Finans sisteminde kara liste olarak adlandırılan negatif mali sicilin silinmesi kanunları, çıkarılan kanunların tavsiye niteliğinde olması, hiçbir yaptırım içermemesi nedeniyle, finans kuruluşları tarafından uygulanmamıştır. Tabir yerindeyse atılan taş ile ürkütülen kurbağa dengesi kurulamamıştır.

Esnaf ve Sanatkarın olumsuz mali sicilinin silinmesi için yeni bir yasal düzenleme yapılmalı ve yeni düzenlemede, eski sicil kayıtlarını muhafaza edip, olumsuz eski mali siciller nedeniyle kredi vermeyen Finans kuruluşlarının faaliyetlerinin askıya alınacağı veya faaliyet ruhsatlarının iptal edileceği gibi yaptırımlar, kanun hükmünde mutlaka yer almalı ve gerçekten Esnafı affeden Mali Sicil Affi Kanunu acilen çıkarılmalıdır.Finans kuruluşları bu konuda baskı altında tutulmalıdır.

-Esnaf ve Sanatkarlarımız krediye ulaşmakta en büyük sorunu Finans kuruluşlarının talep ettiği yeterlilikte teminatı bulamamasıdır. Mikro ölçekte ekonomik faaliyetini sürdüren Esnaf ve Sanatkarlardan finans kuruluşlarınca yerine getirelemeyecek teminatlar istenmesi, krediye ulaşımı engellemektedir.

Finans kuruluşlarının Tüketici kredilerine yönelmeleri, bu kredilere ulaşımı teşvik ederek kolaylaştırmaları ve Esnaf ve Sanatkarı kredi için hedef kitle olmaktan çıkarmış olmaları nedeniyle, Esnaf ve Sanatkar finansal destekten mahrum bırakılmıştır.

Kredi Garanti Fonu Esnaf ve Sanatkarların Finansında devreye girmeli, daha esnek ve basit sistemle krediye ulaşımı sağlamalı ve Kredi Garanti Fonunun kefalet ettiği kredilerde aldığı komiyonu, Esnaf ve Sanatkarlar kredilerinde Hazine tarafından karşılanarak, Esnaf ve Sanatkara destek olunmalıdır.

-Esnaf ve Sanatkarlar Kredi ve Kefalet Kooperatifleri aracılığıyla Halkbank'dan kredi alan üyelerin kredilerinin faizlerinin %50'si Hazine tarafından karşılanarak, Halkbank'a ödenmektedir.

-Halkbank'ın EKK'lar aracılığıyla Esnafa vermiş olduğu krediler daha uzun vadeli olmalı ve EKK kesintilerinin bir bölümü Hazinece karşılanarak Esnafın Faiz yükü hafifletilmelidir.

-Halkbank'dan, EKK aracılığıyla, Hazine destekli verilen Esnaf kredilerinde Halkbank Tekel'i ortadan kaldırılmalı (KOSGEB'in uygulamasında olduğu gibi) EKK aracılığıyla, Hazine destekli krediler, diğer Finans kuruluşlarınca da Esnaf ve Sanatkara kredi verilmesinin önü açılmalıdır.

-Yeni İşyeri açan Esnaf ve Sanatkara Fatura karşılığı, faizsiz, geri ödemeli, uygun vadeli, makine, ekipman ve demirbaş alımı için kredi verilerek yeni vergi mükellefleri yaratılmalıdır.

-Finans destekleri içerisinde KOSGEB kaynaklarının sunulması yararlı olmuştur.

Tütün, Tütün mamullerinin ve Alkolün zararlarından korunma yasaları gereği iş hacimleri etkilenen ve iş değişikliği yapmak durumunda kalan, (Kahvehane ve içkili Restorant vb) işletmeler KOSGEB desteğinden mahrum bırakılmıştır.

KOSGEB destek programlarının özellikle Tütün ve Tütün mamülleri ile Alkolün zararlarından korunma yasa ve yönetmeliğinden kaynaklı olarak ve kendilerinden kaynaklı olmayan olumsuzluklardan etkilenen meslek gruplarındaki Esnaf ve sanatkarlara, iş değişikliği ve mevcudiyetini koruması için KOSGEB tarafından özel programlar hazırlanmalıdır.

KOSGEB destek programları Tacir ve Sanayiciden ayrı tutulmalı, sadece Esnaf ve Sanatkarın hedef alındığı programlar sunulmalıdır.

Bilindiği gibi KOSGEB destekleri genelde başvuru sırasına göre değerlendirilmekte ve sonuçlandırılmaktadır.

Tüccar ve Sanayici ile Esnafın bir arada olduğu program ve de desteklerde Tüccar ve Sanayicinin sahip olduğu iş gücü ve teknolojik imkanları daha kısa sürede prosedürü tamamlama imkanına sahip iken Esnaf ve Sanatkar, bu imkanlarının kısıtlı olması münasebetiyle, sınırlı olarak sunulan KOSGEB destek programlarından genellikle faydalanamamaktadır.

-Aynı şekilde KOSGEB destek programlarına ulaşmakta Tüccar ve Sanayici ile birlikte olan programlarda olduğu gibi, özellikle kalkınmasını tamamlayamamış (Kalkınmada öncelikli İl kapsamında olan İller) illerimizdeki Esnaf ve Sanatkarlarımız diğer kalkınmış İllerdeki Esnaf ve Sanatkarın Prosedürü tamamlama, ulaşma imkanına sahip olması nedeniyle Kalkınmasını tamamlamayan İllerdeki Esnaf ve Sanatkarın kaynaklardan yararlanma imkanı son derece düşük gerçekleşmektedir.

Bu ve buna benzer sebeplerden dolayı KOSGEB destek programları İllerin ekonomik özelliklerine göre tahsis edilmeli ve tahsis edilen bu destek programlarının kullanılacağı süre belirlenmeli, bu süre içerisinde kullanılmayan kaynak olur ise diğer İllere tahsis edilmesi çok yararlı olacaktır.

Esnaf ve Sanatkara sağlanacak bu finansal teşvik ve destekler, müteşebbis sayısını artıracak gibi, işsizliğe çare olacak, gelir dağılımını dengeleyecek ve önümüzdeki dönemlerde karşılaşılacak, gerek ülkemizdeki gerekse Dünya'daki ekonomik krizlere karşı daha dirençli olunacak, bu sebeplerle de sürdürülebilir ekonomik kalkınma sağlanmış olacaktır.

MEVZUAT

-Alışveriş Merkezleri, Büyük Mağazalar ve Zincir Mağazalar Kanunu, Kısaca Perakende sektörünün kurallarını belirleyecek olan kanun bir an önce çıkarılmalı, perakende sektörü disipline edilmelidir.

AVM' ler 75 iş kolunda zor şartlarda geçimlerini sağlamaya çalışan Esnaf ve Sanatkarları olumsuz yönde etkilemektedir.

Avm'lerin vahşi ve haksız rekabetini, Esnaf ve Sanatkarda yarattığı olumsuz durumları burada uzun uzun anlatmanın zaman kaybından öteye gidemeyeceği bilinciyle, AVM'lerin değişen Dünyanın bir gerçeği olduğu idraki içerisinde olarak, kurallar ve bir sistem içerisinde 75 değişik meslek grubuna olumsuz etkilerinin değerlendirilerek, acilen AVM kanunu düzenlemesi yapılmalıdır.

Perakende sektörde AVM'ler nedeniyle oluşan haksız rekabetin önlenmesi için çıkarılacak yasada ana başlıklar olarak Çalışma kuralları, yeni İşyeri açma şartları, çalışma süreleri çok net belirlenmelidir.

-5362 sayılı Teşkilat Kanunumuzun uygulamasında bir çok eksiklik, bir çok çelişki ve bir çok aksayan yönleri vardır.

Aksayan yönlerinin düzeltilmesi yapıldıkça,yamalı bohça durumuna gelecek, mevcut yasanın top yekün değiştirilmesi yararlı olacaktır.

Sadece Meslek kuruluşlarımızı kapsayan kanun yerine içinde, Esnaf ve Sanatkarın da yer aldığı, onların çalışma esaslarını belirleyen, hak ve hukukunun korunacağı, yaptırım gücü olan, çağa uygun, demokratik, yasaksız, dayatmacı anlayış dışında yeni bir kanun yapılmalıdır.

-Esnaf ve Sanatkarın Tanımı Günümüzde ülke ve Dünya ekonomik ve sosyal gelişmelerine uygun ve uyumlu değildir. Esnaf ve Sanatkarın tanımı, Esnaf ve Sanatkarın büyümesinin önünde en büyük engel olarak durmakta, Esnaf ve Sanatkarı, küçük dar alana mahkum etmektedir. Esnaf ve Sanatkarın Tanımı Çağa uygun şekilde çok net keskin çizgilerle biçimlendirilmeli, Toplumda herkes Esnaf ve Sanatkarın kim olduğunu anlayabilmeli ve tarif edebilmelidir.

-Fiyat Tarifelerindeki çok başlılık, Esnaf ve Sanatkar kaosa sürüklemekte ve ne yapacağını bilememez hale sokmuştur. 5362 sayılı kanun yerine hazırlanacak yeni yasada Esnaf ve Sanatkarlar Meslek Kuruluşlarının hangi üretilen mal ve hizmetlerin fiyat tarifelerini belirlemesine yetkili olduğu kalın çizgilerle netleştirilmeli ve Esnaf ve Sanatkarın kazanılmış hakları gözardı edilmemelidir.

-TOBB bünyesindeki şirketlerin kuruluş aşamasında Ticari Defter tasdikleri, Ticaret Sicil memurlarınca yapılmaktadır. Aynı şekilde Esnaf ve Sanatkarların da kayıtları sırasında Ticari Defter tasdikleri Esnaf ve Sanatkarlar Sicil Müdürlüklerinde yapılması için yasal düzenleme yapılmalıdır.

-Bir çok kamu kurum ve kuruluşu, kendi mensupları ve bunların dışındaki kişilere ağırlıkla Esnaf ve Sanatkarların faaliyet alanında olmak üzere gıda, konaklama, dinlenme, eğlenme ve benzeri hizmet sektörlerinde faaliyet göstererek haksız rekabet etmektedirler. Devlet Esnaf ve Sanatkarın iştiğal konularında ticari hayatın içine girerek bir çok maliyet unsurundan (ucuz işçilik, maliyetsiz işyeri, elektrik, su, ısınma, vergi vb) muaf olarak haksız ticaret yapmaktadır.

Devlet'in Tüccar ve Sanayicinin iştiğal alanında sahip olduğu (Bankacılık,petrol rafinerileri, çimento fabrikaları, şeker fabrikaları, demir çelik sanayii, Telekomünikasyon vb.) iş yerlerini hızla özelleştirip sattığı bir dönemde, Esnaf ve Sanatkarla haksız rekabet etmesi endişe vericidir. Bu uygulamalara mutlaka son verilmelidir.

-5362 sayılı kanununun 69.maddesi gereği Esnaf ve Sanatkarların sicile kayıt ve tescil harçlarının %50'sinin ilgili Birliğe aktarılması için amir hüküm mevcut olmasına rağmen;

Esnaf ve Sanatkarların ödedikleri kayıt ve tescil harçlarının, % 3' ü Barolar Birliğine, %5' i Büyükşehir Belediyelerine, %6' sı Belediyelere, %1,2'si İl Özel idarelerine, % 35' i Adalet Bakanlığımıza aktarılmaktadır.

Esnaf ve Sanatkarın kayıt ve tescil de ödediği harcın %50,2' si kendisinin ilgili olmadığı kuruluşlara aktarılmakta, kalanın yarısı yerine ¼' ü Birliklere aktarılmakta ve Kanunun amir hükmü olmasna rağmen Teşkilata aktarılacak miktarlar başka kuruluşlara aktarılmaktadır.

Kanunun amir hükmünün yerine getirilmesi ve Teşkilatın ekonomik olarak güçlenmesi için Harçlardaki payımızın eksiksiz ödenmesi ve payının artırılması gereklidir.

-5362 sayılı kanununun 13.maddesi gereği Esnaf ve Sanatkarların mesleki faaliyetlerini ilgilendiren konularda alınacak kararlarda ilgili odanın mütaalasından faydalanılması ve kurulacak komisyonlar da oda temsilcisinin katılması zorunlu olduğu belirtilmiş olmasına rağmen, bu uygulamanın yerine getirilmemesi halinde ise, ne gibi yaptırım yapılacağı belirtilmediği için;

Genellikle başta yerel yönetimler olmak üzere, Esnaf ve Sanatkarların mesleki faaliyetlerini ilgilendiren konularda Odalarımızın görüşlerini almamakta ve kurdukları komisyonlarına Oda temsilcilerini çağırılmamaktadırlar.

Katılımcı Demokrasi anlayışı içerisinde bu duruma acilen son verilmelidir.

-4925 sayılı Karayolu Taşıma Kanununun çıkmış olması önemli bir gelişme olmuş olmasına rağmen, akabinde çıkarılan bir çok yönetmelik Esnaf ve sanatkarımızı tam olarak kucaklamamıştır.

Belgelendirmelerin işin disipline edilmesinden ziyade, para toplama aracı gibi işlemesi,

Belgelendirme işlemlerinin hususi araçlara kadar yaygınlaştırılması işin ciddiyetine gölge düşürülmüş olması,

Belgelendirmelerde hedef kitle olan Şoför ve Nakliyeciler Esnafının kuruluşları olan Şoförler ve Otomobilciler odaları ve ihtisas odalarının muhattap alınmaması uygulamanın aksak gitmesine neden olmuştur.

Özellikle SRC belge düzenlemesi ve uygulamasında karmaşa herkesi usandırmıştır.

Ulaştırma Bölge Müdürlüklerinin olmadığı illerde K belgelerinin müracaat başvuru merkezi olarak, Esnaf teşkilatları yerine Ticaret ve Sanayi Odalarının yetkilendirilmiş olması nedeniyle, Nakliyeciler Esnaf sahipsiz bırakılmıştır.

Belgelendirmedeki, Yüksek belge ücretleri Esnaf ve Sanatkar için uygulanmamalıdır.

Karayollarında Şehiriçi, Şehirdışı yolcu ve yük nakli yapan araç sayıları dondurulmalı, plaka ve tonaj tahdidi mutlaka uygulanmalıdır.



**ESNAF VE SANATKARLARIMIZIN
İLİMİZDEKİ
YEREL SORUNLARI
VE
ÇÖZÜM ÖNERİLERİ**

-Bilindiği üzere Artvin 1980 yılından itibaren göç veren İl konumuna gelmiş, bu paralelde de, son 30 yıldır, Sosyal ve Ekonomik yönden çok kayıplara uğramıştır.

Cumhuriyet Tarihinden günümüze kadar Artvin İl Nüfus analizini yaptığımızda korkunç Tablo karşımıza çıkmaktadır.

Artvin İlinin 1927 yılından günümüze kadar Nüfus hareketi aşağıdaki tablodaki gibi gerçekleşmiştir.

<u>YIL</u>	<u>NÜFUS</u>
1927	89.630
1935	132.985
1940	153.273
1945	159.328
1950	174.977
1955	176.845
1960	196.301
1965	210.065
1970	225.869
1975	228.026
1980	228.997
1985	226.338
1990	212.833
2000	191.934
2007	168.092
2008	166.584
2009	165.580
2010	164.759

1980 Yılında Türkiye'nin Nüfusu 44.736.957 iken, 2010 yılında Türkiye'nin Nüfusu 73.722.988 olmuştur. 28.986.031 kişi artmıştır.1980-2010 Yılları arası Nüfus artış oranı **% 64,80** oranında artmıştır.

1980 Yılında Artvin Türkiye'nin Onbinde 51 Nüfusuna sahipken, 2010 Yılında Türkiye Nüfusunun Onbinde 22 nüfusuna sahip olmuştur.

1980 Yılında Artvin'in Nüfusu 228.997 iken, 2010 Yılında **164.759** olmuş ve Nüfusumuz **64.238** azalmıştır.Nüfusumuz 1980-2010 Yılları arası **%28,04** Oranında azalmıştır.

İl genelinde Esnaf ve Sanatkar Sayısal analizini yaptığımızda aynı tablo ile karşı karşıya kalmaktayız.

<u>YIL</u>	<u>ÜYE</u>
2001	8.637
2002	8.143
2003	8.182
2004	8.081
2005	5.731
2006	6.196
2007	6.402
2008	6.594
2009	6.864
2010	7.028

2001 Yılında Üye Sayımız 8.637 iken, 2010 Yılında 7.028 olmuş ve Üye sayımız **1.609** kişi azalmıştır.

2001-2010 Yılları arası Üye Sayımız % **18,62** oranında azalmıştır. Bir Başka deyişle Üye Sayımız **1/5** oranında eksilmiştir.

2000-2010 Yılları arasında Artvin İl Nüfusu % **14,15** azalmışken aynı dönemde Esnaf Ve Sanatkar sayımız % **18,62** azalmıştır. Bu durum çok açık bir şekilde gösteriyorki;

Ticari potansiyel Nüfus düşüş hızından % **32** oranında yani **1/3**'ü oranında daha fazla geriliyor.

Ayrıca Mekez Bankası verilerine göre 2000 Yılında Artvin'de Protesto olan Senet Sayısı **271** iken, 2010 Yılında **2.053** Adet olmuş ve Protesto olan Senet Sayısı % **658** oranında artmıştır.

Aynı şekilde yine Merkez Bankası verilerine göre 2000 Yılında Artvin'de Protesto olan senetlerin toplam tutarı **530.974 TL**. İken, 2010 Yılında Protesto olan Senetlerin Tutarı **8.929.755 TL**. olmuş ve Protesto olan Senetlerin TL. bazında artış oranı % **1582** olmuştur.

Artvin İlinde son **10** yılda Protesto Olan Senetler, sayı bazında **6,5** kat artmış, TL. Bazında ise **16** kat artmıştır.

Bu durum Esnaf ve Sanatkarlarımızın, İlimizde Sosyal ve Ekonomik açıdan büyük çöküntü içerisinde olduğunu belgelemektedir.

-Artvin’de bir çok kamu kuruluşu sosyal tesis adı altında (Öğretmenevi,Polisevi,Kantin,Yemekhane, Misafirhane,Lokal,Kurs eğitimi vb) Bakkallık,Lokantacılık,Kahvecilik,Otelcilik,Kuaförlük,Berberlik yapmaktadır.

Ülkemizde uygulanan Ekonomik Politikalar gereği, Devlet Bankacı olmaz,Devletin Fabrikası olmaz, Devletin Rafineri olmaz diyerek,Devletin Sadece Düzenleyici ve Denetleyici olması gerektiği söylenerek uygulanmaktadır.

Devlet’in Tüccar ve Sanayicinin alanından hızla çekildiği bir dönemde,İş Esnaf ve Sanatkarın faaliyet alanına gelince,uygulanan Ekonomik Politikalar ters yüz edilerek,nasıl olsa Esnaf ve Sanatkarın rekabet edecek gücü yok, vurun abalıya der gibi Esnaf ve Sanatkarla haksız rekabete olanca hızıyla devam edilmektedir.

Bu durum Devletine yük olmadan,Kısıtlı sermayesi,el emeği,göz nuru,alın teriyle geçimini temin etmeye çalışan,Ailesinin nafakasını sağlayan,yanında işçi çalıştırarak istihdama katkı veren,Esnaf ve Sanatkarlarımızı iflas ettirmekte ve yok etmektedir.

Kamu Kurum Ve Kuruluşlarının yukarıda belirttiğimiz faaliyetlerine mutlaka son verilmelidir.

Misafirhane ve Otellerde mensupları haricinde başkalarının konaklamalarına imkan sağlamamalıdır.

Yemekhanelerde Personelleri haricinde 2 TL 3 TL ye yemek satışlarına son verilerek, Devletin Personeline tanıdığı hakları, anlamsız türlü mazeretlerle istismar etmemeli ve Esnaf ve Sanatkarın rızına engel olunmamalıdır.

Eğitim Kurslarında beceri sağlıyoruz diye ücret karşılığında hizmet sunumu yapılmamalıdır.

Devletin Sosyal Tesislerinin bir kısmı biz Kurumlar Vergisine tabiyiz bahanesine sığınarak,İşyeri Kirası olmadan,Elektrik Su parası olmadan,Personel Gideri olmadan,İşletme maliyeti olmadan,deyim yerindeyse, Ekmek Elden, Su Gölden misali, Devletinde gücünü kullanarak Esnaf ve Sanatkarlarla giriştikleri bu haksız ve hukuksuz acımasızca rekabete mutlaka son vermeliyimler.

Devletin bu tür sosyal tesislerinin kuruluş amacına yönelik hizmet etmesi sağlanmalı ve bu tesislerin kuruluş amaçları masumane gibi görünen bahanelerle istismar edilmemelidir.

-Ülke genelinde Marketler zinciri sahipleri son yıllarda İlimizde mantar misali bir çok şube açmışlardır.Bir çoklarıda inşaatı devam eden yerlerden şimdiden işyerleri kiralayarak Market açma hazırlığı içerisindeyimler.Hatta birçok zincir Market aynı ilçede köşe başlarını tutar gibi birden fazla şube açarak Esnaf ve Sanatkarımızı yok etmektedirler.

Gerek Mülki Amirliklerince gerekse Yerel Yönetimlerce Market Zincirlerine izin verirken Trafik yoğunluğu,Çevre temizliği,iş kaybı,Artvin’in Sosyo Ekonomik durumunda göz önüne alınarak engellenmelidir.

Ayrıca bu Zincir Market şubeleri Artvin’de kazandıkları paraların vergilerini bile Artvin Vergi Dairelerine kanun gereği yatırmamakta, Artvin’den çok şey almaktalar ama Artvin’e hiçbirşey vermemektedirler.

-İlimizde yapımı biten Borçka ve Muratlı Barajları enerji üretimine başlamış, yapımı devam eden Artvin Deriner barajı ise bu sene sonunda tamamlanacaktır.Bu Barajlara entegre bir çok Baraj'da yapılacaktır ve sonucunda Artvin Barajlar kenti olacaktır.

Dünyanın her yerinde,Barajlar hem enerji hemde sulama amaçlı yapılmaktadır.Ancak İlimizin coğrafi durumu nedeniyle,İlimizdeki Barajlar sadece enerji amaçlı olarak yapılmaktadır.

İlimizin çok kıt olan tarıma elverişli alanlarının tamamına yakını sular altında kalmış ve kalmayada devam edecektir.Dolayısıyla Barajların çevresinde sulanabilir arazi hiç kalmayacaktır.

Barajlar nerede yapılmışsa, o yerin nüfusu göç nedeniyle azalmıştır.Nitekim Artvinde de durum aynı olmuş ve nüfus azalmıştır.

Barajlar nedeniyle kayıplarımızın telafisi için,Artvindeki Tüccar ve Esnaf ve Sanatkarlara özel destekler sağlanarak kazançları artırılıp,müteşebbisliğin önü açılmalıdır.

-İlimizde yapılmakta olan ve yapılacak olan Barajlar nedeniyle,Karayollarının güzergahı değişmekte yeni karayolları ve tüneller yapılmaktadır.

Yeni inşa edilen ve faaliyete geçen (Artvin-Borçka, Artvin-Şavşat-Ardanuç-Yusufeli) karayollarının standardı günümüz Türkiyesine yakışmayacak standart ve kalitede yapılmıştır.Yollar adeta yılan kıvrımı gibi çok virajlı ve dar yapılmış,en ufak bir yağışta yollar taş kaya ile dolmaktadır.Aracın lastiği patlasa güvenli şekilde park edip,güvenli lastik değiştirme imkanı bile yoktur.

Her iki yolda da önünüzde bir araç varsa geçebilme imkanı yoktur. Devlet, Fatsa Ordu arasındaki Bolaman virajlarını kaldırmak için Fatsa Ordu arasına Türkiyenin en uzun 2 tüneline yaptı. Devlet'in hem trafik yoğunluğunu ortadan kaldırdığı, hemde yol güvenliğini sağladığı bir dönemde,Artvin-Borçka ve Artvin-Şavşat-Ardanuç-Yusufeli yollarının her ikiside eski Bolaman karayolunu aratmayacak şekilde yapıldı ve trafiğe açıldı.

Bu yollar yapılırken o dönemin idarecilerine kaygılarımızı söylediğimizde yapılan yolların servis yolları olduğu söylenmişti,fakat zaman geçti yollar bitti görüldüğü yapılan yollar servis yolu değil kalıcı yol olmuş.

Bu nedenle şu an yapımı devam eden Artvin-Erzurum Karayolu ve tünellerin standart ve kalitesi ile ilgili,daha önce yapılmış olan yollardan dolayı yaşamakta olduğumuz sıkıntılar nedeniyle kaygılarımız mevcuttur.Artvin Erzurum Karayolunun mümkün olabildiğince virajsız, geniş ve uzun yıllar Artvin'in ihtiyacını karşılayacak standart ve kalitede yapılması mutlak olup,bu standart ve kalitede yapılmayan yolların yüklenici firmalardan Devlet tarafından teslim alınmaması gerekmektedir.

Baraj ve karayolu yapımı nedeniyle Trafiğe kapanan Artvin-Şavşat-Ardahan ve Artvin-Yusufeli-Erzurum karayollarının zaman ve ekonomik vede can kayıplarının önüne geçilmesi için, sürekli sergi serilmesi,sulanması sağlanarak yüklenici firmaların keyfi uygulamalar yapmasına izin verilmemelidir.

-Barajların yanı sıra su kullanım hakkı, kanun ve yönetmeliği esas alınarak İlimizdeki her dere üzerinde HES yapımı için izinler verilmiş bir kaç adeti faaliyete geçmiş,bir kaç adetinin inşaatı devam etmekte, bir çoğunda HES yapımı için çalışmalarının süratle devam edildiği kamuoyunca bilinmektedir.

HES yapımlarında Dere ve Su yataklarının geçtiği köylerde ve yörelerde yaşayan halkın su kullanım özgürlüğü ve hakları Devlet'çe güvence altına alınmalıdır.HES'ler uğruna Dere ve Su yatakları kurutulmamalı ve canlı hayat öldürülmemelidir.

Hes yapımını üstlenen firmalar doğal çevreye, hoyrat bir şekilde zarar vermemelidir.

Ayrıca HES yapımlarında ÇED raporları düzenlenirken,yöre Halkının görüşleri alınarak ÇED raporlarına dip not olarak yazılmalı ve HES yapımı üstlenen firmalar ÇED raporuna uygun faaliyet göstermelidir.

-Artvin Çoruh Üniversitesinin kurulması ile,İlimiz Üniversite kenti olma yolunda hızla ilerlemeli, her İlçemizde 1 Fakülte ve Yüksekokul açılmalı en az her İlçede 1.000 öğrencinin eğitim görmesi sağlanarak,eğitim'den gelecek,sosyal,ekonomik ve kültürel kazançlardan her İlçemiz faydalanmalıdır.

Üniversite'ye girmek isteyen öğrencilerin Artvin Çoruh Üniversitesini tercih etmeleri için Öğrencilerin rahatça barınabileceği yeterli kapasitede Öğrenci Yurtları yapılmalı,Artvin'i tercih eden öğrencilerin ve Ailelerin nerede ikamet edeceklerine dair kaygılara son verilmelidir.

Evlerini yada odalarını Üniversite öğrencilerine kiralayan mülk sahipleri, nasıl olsa öğrenci yabancısıdır, nasıl olsa mecburen kira'da durmak zorundadır zihniyetine girmemeli yüksek fiyatlarla kira istememeli öğrencilerin kira yüksekliğinden dolayı Artvin'e gelmelerine engel olmamalıdır.Artvin Çoruh Üniversitesini tercih eden öğrencilerin büyük bir çoğunluğunun Ailesinin ekonomik gücünün kıt olduğunu düşünerek, binilen dal kesilmemelidir.

Üniversiteye girmek isteyen öğrencilerin Artvin Çoruh Üniversitesini tercih etmelerini cazip hale getirmek için, Artvin ve İlçelerinde mevcut bulunan Kamu Kurumları,Belediyeler, Meslek Örgütleri,Sivil Toplum Kuruluşları,Tüccar ve Esnaf Artvin Çoruh Üniversitesinde okuyan ve okumak isteyen öğrencilere karşılıksız burs verilmesi için Ortak Havuz hesabı açık kaynak yaratmalıdır.

Bu sayede oluşacak bütçe dahilinde karşılıksız burs şartları belirlenmeli, İl merkezi ve İlçe Merkezlerinde Mülki Amirlik veya Belediye Başkanlarının Başkanlığında Ortak Havuz'a katkı sağlayan kişi ve kuruluşların yer alacağı bir heyet oluşturmalı, karşılıksız burslar verilmeli ve her kesin altına elini sokmalıdır.

ÖSYM kitapçığında'da Artvin Çoruh Üniversitesini Tercih edecek öğrencilere karşılıksız burs verileceği yer almalı, Bu özellik AÇÜ, Kurum ve Kuruluşların web sahifelerinde ilan edilerek, öğrencilerin Artvin Çoruh Üniversitesini tercih etmesi cazip hale getirilmelidir.

-Artvin'in gelişmesi ve büyümesi için Turizm olmazsa olmaz şarttır.

Hazine,Özel idare ve Belediyeler arsa üreterek Turizm yatırımı yapılmasının önünü açmalı ve Turizm işletmesi açacak müteşebbislere destek sağlanmalıdır.

Bilindiği gibi İlimizin Coğrafi yapısı gereği topraklarımızın % 55'i ormanla kaplıdır.

Gerek Orman,gerek Kıyı Kenar,gerek Karayolları,gerekse Barajların kanun ve yönetmelikleri uygulanması nedeniyle, nerde bir Turizm yatırımı yapılması düşünülürse,ya Orman Kanunu,ya Kıyı Kenar şeridi,ya Karayolları yada Barajlar nedeniyle toprak bulmak mümkün olmuyor.

Artvin'in bu coğrafi yapısı düşünülüp değerlendirilerek Bürokratik engeller ortadan kaldırılmalıdır.

Bütün bu engellerden dolayı Artvin-Borçka,Artvin-Şavşat,Artvin-Ardanuç,Artvin-Yusufeli arasında ihtiyaç giderme ve dinlenme tesisi yoktur.Bu durum mutlaka çözüme kavuşturulmalıdır.

Mevcut Turizm işletmeleri ile Kurum ve Kuruluşların sosyal tesisleri haksız rekabet etmemeli,mevcutları zarara uğratmamalı vede yeni müteşebbis olacakların cesaretini kırmamalıdır.

Turizm'in gelişebilmesi için Artvin için en büyük zorluk ulaşım'dır.Artvin'e gelmek isteyen yerli ve yabancı Turist mutlaka hangi vasıta ile gelirse gelsin Karayolu kullanmak zorundadır.Sahil tarafından gelenler Hopa'dan sonra Artvin'e gelirken daha önce yer verdiğimiz Karayollarımızın çok virajlı ve standart dışı olması nedeniyle pişman olmakta ve daha sonra geleceklere kötü reklam yapmaktadır.

Hopa-Borçka arasında Cankurtaran tüneli yapılmaktadır.Bu tünel bittiğinde Borçka'ya kadar trafik rahatlayacak Borçka'dan sonra yine yol tıkanacaktır.Borçka-Artvin yolu yeniden rehabilite edilerek ulaşım kolaylığı sağlanmalıdır.

İç Turizm'de Karadeniz Tur operatörleri Rize'den sonra kafiye ulaşım zorluğu nedeniyle Artvin'e getirmemektedirler.Bu durum Artvin ve Artvinliye çok zarar vermektedir.

Artvin'in mesire yeri olan, Kafkasör yaylasına Tur kafiye Otobüsle çıkamamakta ve bu nedenle Artvin'e gelmemektedirler.Kafkasör yaylası yolu genişletilip, asfaltla kaplanmalı ve Turizmin önü açılmalıdır.

Enerji Barajları kenti olan Artvin'imizde Mersvan mevki Atabarı Kayak Merkezinde Elektrik yoktur, Elektrik olmayan yerde Spor'da olmaz, Turizm'de. Atabarı Kayak Merkezine acilen Elektrik hattı çekilerek Spor ve Turizm'e katkı sağlanmalıdır.

Kurum ve Kuruluşların ekonomik imkanı yoksa, Yap, İşlet, devret yöntemiyle Artvin Teleferik ağı ile donatılarak Turizm canlandırılmalıdır.

Artvin İli Tabela Şehri gibi girişi olup çıkışı olmayan bir İldir. Ormanlı Köyünden bir viyadükle Fıstıklı Köyü üzerinden Yeni Mahalle ve buradan da Artvin-Erzurum Karayoluna birleştirilerek Artvin Tabela şehri olmaktan kurtarılmalıdır.

Turizm için çok sabredeceğiz, önce biz inanacağız; Başkalarının da inandırabilelim.

-Artvin'in her ilçesinde Otopark sorunu mevcuttur. Yapılan her Binanın altına Otopark mecburiyeti getirilmeli, Artvin'in coğrafi yapısı gereği inşaat maliyeti yüksek olduğundan dolayı bina sahipleri Otopark yapmaktan kaçınmaktadırlar bunun önüne geçmek için, İnşaat izni veren Belediyelerin Otopark yapan Bina sahiplerine daha fazla kat hakkı vermeli ve Otopark yapılması özendirilmelidir. Binaların altına Otopark yapılmayınca Otopark yapmak için Belediyelerin arsa, arazi bulmasında olanaksız hale gelmektedir. İş işden çok fazla geçmeden bu duruma mutlaka çözüm bulunmalıdır.

Şehir merkezlerindeki bazı kamu kuruluşları şehir dışına çıkarılarak, yerlerine altı otopark üstü iş merkezi olarak inşa edilmelidir.

-İlçelerden yolcu taşımacılığı yapan Minibüslerin Artvin Devlet Hastanesine kadar çıkması temin edilerek kaosa son verilmelidir.

-Artvin Devlet Hastanesinin Otoparkı yoktur. Artvin Devlet Hastanesi için, uzun yıllar hizmet verecek Otopark yapılmalıdır.

-Artvin İlimizde faaliyet gösteren bazı Kamu Kurum ve kuruluşları, Baraj ve Hes, Yol firmaları yerelde temin edebilecekleri mal ve hizmetleri İlimizden temin etmemektedir. Gerekece olarak Fiyaların pahallılığı öne sürülmektedir. Oysa gerçek hiçde öyle değildir. Temin edecekleri mal ve hizmetler için çevre illere hatta Ankara, İstanbul gibi illere satın alma yapmak için görevli gönderiliyor, araç gönderiliyor, uzun süre yetecek miktardan fazla mal alınıyor bütün bunlar hesaplandığında Artvin'den alacakları mal ve hizmetlerin bedeli ile kıyaslandığında Artvin'de aynı maliyetle ihtiyaçlarını temin edebilme imkanları vardır.

Bu Kurum, kuruluş ve Firmalar satın almak istedikleri malların numulerini, miktarlarını ve teklif mektuplarını Esnaf Odalarımıza ve Ticaret Odalarına bildirsinler, Bizlerde tedarik edilecek malların ticaretini yapan tüm üyelerimize duyuralım, ihaleye iştirak sayısını artıralım haklı haksız suçlamaların önüne geçerek İlimizden temin edilecek olan malların pahallı olmadığını ispatlayalım.

Bizler bu kurum, kuruluş ve Firmaların birçok kahrılarını çekmekteyiz. Nimet Külfet dengesi içerisinde gerekirse bu Kurum, Kuruluş ve Firmalarında, kısmen bizimde kahrımızı çekmelerinin adilane olacağını bilmeleri gerektiği kanaatini taşıyoruz.

-Ardanuç, Şavşat, Murgul ilçelerimizde tek bir Banka mevcuttur. Bu İlçelerimizde Esnaf ve Sanatkarın Bankası olan Halk Bankası şubeleri yeniden açılarak Esnaf ve Sanatkarımıza ve Halkımızla barışmalıdır.

-Ardanuç Devlet Hastanesinde Uzman Doktor hiç yoktur. Yeterli Uzman Doktor tayini yapılarak Ardanuç Halkının ıstırabına çare olunmalıdır.

-Ardanuç İlçemizde Nüfusuna oranla fazla Böbrek yetmezliği hastalığı mevcuttur. Dialize mecbur kalan birçok hasta vardır. Bu nedenle Ardanuç İlçemizde Dializ merkezi kurularak, hastaların yollarda perişan olmalarına çare olunmalıdır.

-Yapımı yılan hikayesine dönen ve çok uzun yıllardır yapımı devam etmekte olan, Ardanuç-Ardahan karayolu biran önce bitirilmeli, Asfalt kaplaması yapılmalı ve Ardanuç İlçemiz körfez İlçe konumundan kurtarılmalıdır.

-Şavşat-Ardahan Karayolu Sahara mevkiinde mevcut haliyle randımanlı bir şekilde Şavşat-Ardahan ulaşımını temin edememektedir.Özellikle Kış aylarında yoğun kar yağışı,buzlanma olmakta, ölümlü kazalar meydana gelmektedir.Yoğun kar yağışı ve buzlanma nedeniyle Kış mevsiminde Şavşat-Ardahan Karayolu ulaşımına kapatılmaktadır.

Şavşat-Ardahan Karayolunda Sahara mevkiinde olumsuz ulaşım imkanını ortadan kaldırmak için Tünel yapımı hem Şavşat-Ardahan Karayolunun güvenli bir yol olmasını hemde Ardahan Posof Türk Gözü sınır kapısından gelen araç ve Turist sirkülasyonu Ardahan-Şavşat yolunu tercih edeceğinden, İlçe ekonomisinde güçlenmesine çok büyük katkı sağlayacaktır.

-Şavşat-Ardahan Karayolu Şavşat Şehir Merkezinden geçmektedir.Yaz aylarında İlçe dışındaki Şavşatlıların memleketlerine gelmeleri nedeniyle Şehir Merkezi çok yoğun olmaktadır.Bu nedenle Şavşat-Ardahan Karayolu bağlantısı mutlaka çevre yolu ile sağlanmalıdır.

-Şavşat ve Ardanuç İlçelerimiz geçmişte bölgenin Büyükbaş ve Küçükbaş Hayvan kaynağı idi,ancak son yıllardaki göçler ve ekonomik nedenlerle her iki İlçemizde de, Hayvancılık hemen hemen yok denecek seviyeye gerilemiştir.

Şavşat ve Ardanuç İlçelerimizde sadece bu iki İlçemize özel teşvikler sağlanarak Hayvancılığın tekrar eski günlerine dönmesi, hatta onu da geçmesi sağlandığında; Şavşat ve Ardanuç İlçelerimizin, ekonomik çok büyük kalkınma içerisine gireceği aşıkardır. Ayrıca istihdamda katkı sağlanmış olunacaktır.

-Yusufeli İlçemizin akıbeti biran önce belirlenmeli,Baraj yapılıp,yapılmayacağı,İlçenin nereye kurulacağı ve Şehir master planının biran önce kamuoyuna açıklanarak,muammaya mutlaka son verilmelidir.

-Yusufeli Devlet Hastanesinde Uzman Doktor eksikliği nedeniyle;İlçe halkı tedavi için İl merkezi ağırlıklıda Erzurum'a gitmektedir.Hastaların çilesine son vermek için Yusufeli Devlet Hastanesindeki eksik Uzman Doktor kadro eksikliği mutlaka giderilmelidir.

-Yusufeli İlçesinde Yüksekokul bina inşaatı çok uzun süre geçmiş olmasına rağmen bitirilmemiştir.Binanın biran önce bitirilerek mutlaka Yüksek Okul açılması sağlanmalıdır.

-Yusufeli İlçemizde olduğu gibi,bütün İlçelerimizde Büyük araçların Fenni Muayenesi yapılamamaktadır.Bu nedenle Büyük araç sahipleri Fenni Muayene yaptırabilmek için araçları ile birlikte çevre illere gitmek zorunda kalmaktadır.Bu durumun düzeltilebilmesi için İlçelerde de Büyük araçların Fenni Muayenelerinin yapılması sağlanmalıdır.

-Borçka İlçemizde yıllardır açılması beklenen ve açılacak denilen,Muratlı Sınır kapısının mutlaka açılması sağlanıp,hem Borçka hemde İl ekonomisinin canlandırılması gerekmektedir.

-Borçka ve Muratlı Barajı göletinde Büyük motorlar hizmete sokularak,eşsiz tabiat güzellikleri gösterilerek yeni ekonomik alanların açılmasına destek sağlanmalıdır.

-Fındık ve Çay üreticisinin kazancı, Tüccarın vicdanına bırakılmamalı,sefalet içerisindeki Fındık ve Çay üreticisine her konuda destek olunmalıdır.

-Borçka İlçemizde Köyler arası ulaşım Barajların yapımından sonra eskisinden daha uzak ve eziyetli olmuştur.Anbarlı ve civar köyleri ile Güreşen Köyleri arası ulaşım çok uzamış ve çok zorlaşmıştır.Viyadüklerin yapılması mutlaka şarttır.Her şey para değildir.Türkiyemiz Dünyanın 17.büyük ekonomisine sahiptir.

-Hopa ve Arhavi İlçelerimizde Sarp Sınır kapısındaki yoğun araç Trafikinden dolayı ve bu ilçelerimizdeki yoğun araç sayısı nedeniyle, mutlaka Sabit Fenni Muayene istasyonları açılmalıdır.

-Sarp sınır kapısından güneybirlik geçen özel araçlar yakıt ihtiyaçlarını karşılamaktadırlar.Aynı şekilde güneybirlik geçiş yapan Ticari araç sahibi Esnaf ve Sanatkarlarımızında bu haktan faydalanması sağlanmalıdır.

-Hopa İlçemizde korsan taşımacılık had safhaya ulaşmıştır.Bu güne kadar bütün müracaatlarımıza rağmen bu duruma çare olunamamıştır.Resmi makamlarca Korsan taşımacılığın sona ermesi için radikal ve sert tedbirler alması zorunlu hale gelmiştir.

-İlimizde Sanatkar üyelerimizin en yoğun olduğu İlçe Hopa'dır.Hopa İlçemize Mutlaka Çıraklık Eğitim Merkezi (METEM) açılmalıdır.İL Mesleki Eğitim Kurulu, Çıraklık Eğitimi Merkezi açılması için karar almıştır.Ancak bu karar alınmış olmasına rağmen bu güne kadar hiçbir çalışma yapılmamıştır.Hopa METEM 2011-2012 Eğitimi başlamadan önce açılarak faaliyete geçmelidir.

-Sarp sınır kapısından kaçak geçişi yapılan,özellikle Et ve Et ürünleri,bal ve Temel Gıda ürünleri Esnaf ve Sanatkarımızın yok olmasına neden olmaktadır.Sarp sınır kapısında daha sıkı tedbirler alınarak Esnaf ve Sanatkarımız mağdur edilmemelidir.